
Impression sur les imprimantes multifonctionnelles Konica Minolta sous Windows

Version	Date	Description
1.0	10.12.2015	Manuel d'utilisation

Tables des matières

1	Introduction	2
2	Possibilités d'impression par fonction	2
2.1	Impression et propriété de l'imprimante.....	2
2.2	Impression par défaut lors de l'installation de la multifonction	3
2.3	Impression recto seulement.....	4
2.4	Impression plusieurs pages sur 1 page imprimée	5
2.5	Impression avec des agrafes	6
2.6	Faire des trous dans le document	7
2.7	Impression via le passe-copie (papier spécial ou épais).....	8
3	Possibilités de configuration par onglet	11
3.1	Onglet My Tab	11
3.2	Onglet De base	11
3.3	Onglet Disposition.....	12
3.4	Onglet Finition.....	12
3.5	Onglet Mode Couverture	13
3.6	Onglet Tampon/Composition	13
3.7	Onglet Qualité	14
3.8	Onglet Autres	14
4	Configuration de l'impression par défaut	15
5	Création d'un réglage favori d'impression.....	16

1 Introduction

Ces imprimantes permettent d'effectuer les travaux suivants :

- Impressions A6 jusqu'à A3 - noir/blanc et couleur
- Numérisation vers email (interne seulement) ou fichier jusqu'au format A3 avec la possibilité d'utiliser l'introducteur automatique (env. 150 feuilles recto/verso)
- Photocopies jusqu'à A3 – noir/blanc et couleur
- Agrafage automatique des photocopies/impressions
- Perforation de 2 ou 4 trous pour les classeurs

2 Possibilités d'impression par fonction

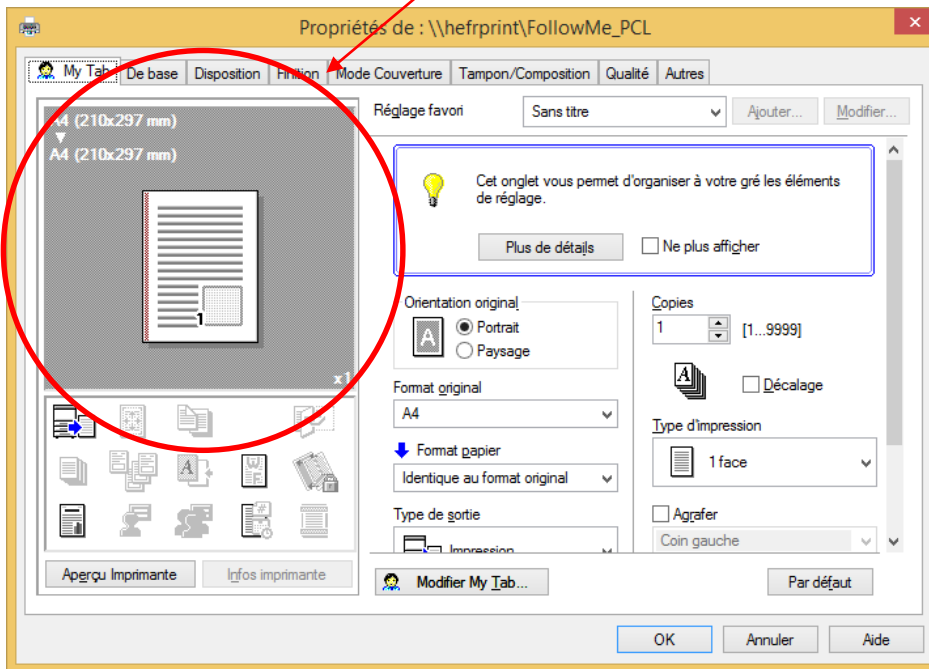
2.1 Impression et propriété de l'imprimante

Lorsque vous voulez imprimer un document, vous sélectionnez *Fichier/Imprimer* et vous avez la fenêtre suivante:



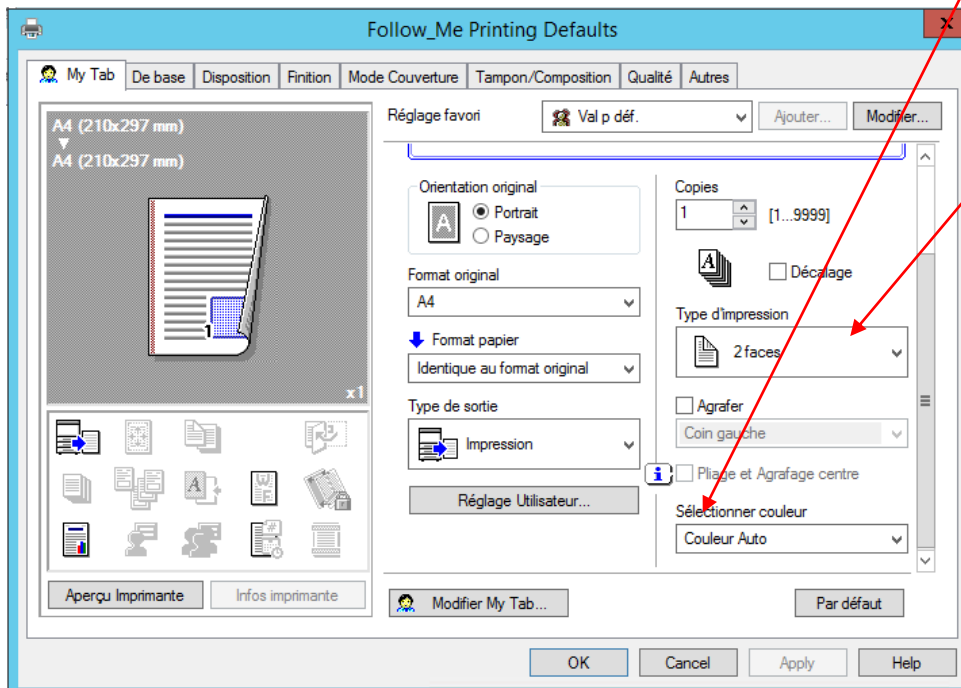
Choisir l'imprimante *Follow_Me sur sllprint.sll.smartlivinglab.ch*, puis cliquer sur *Propriétés de l'imprimante*

Dans cette fenêtre, vous pouvez choisir les caractéristiques d'impression.
Sur la gauche, vous avez toujours un aperçu de votre configuration d'impression.



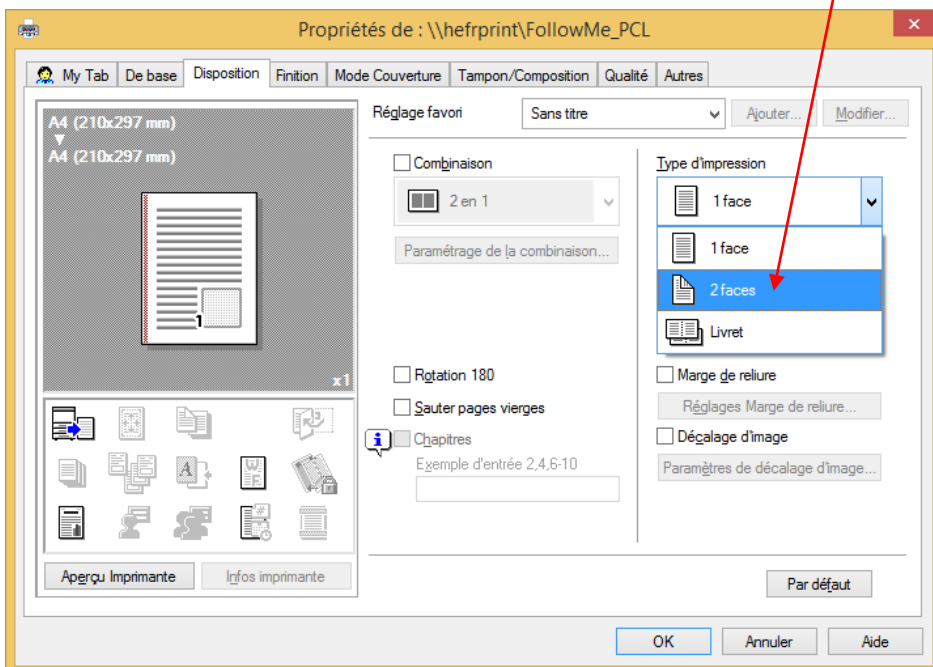
2.2 Impression par défaut lors de l'installation de la multifonction

Lorsque vous avez installé la multifonction, par défaut elle va imprimer en *couleur*, sur *2 faces* (*recto-verso*).

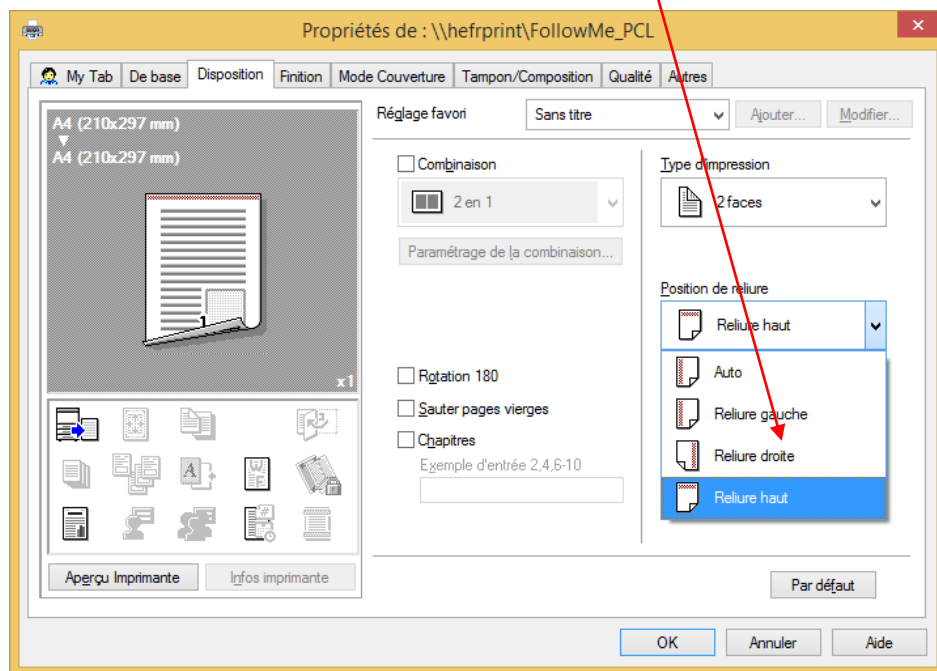


2.3 Impression recto seulement

Pour imprimer en recto-verso, dans l'onglet *Disposition*, il faut mettre 1 face dans le champ *Type d'impression*.

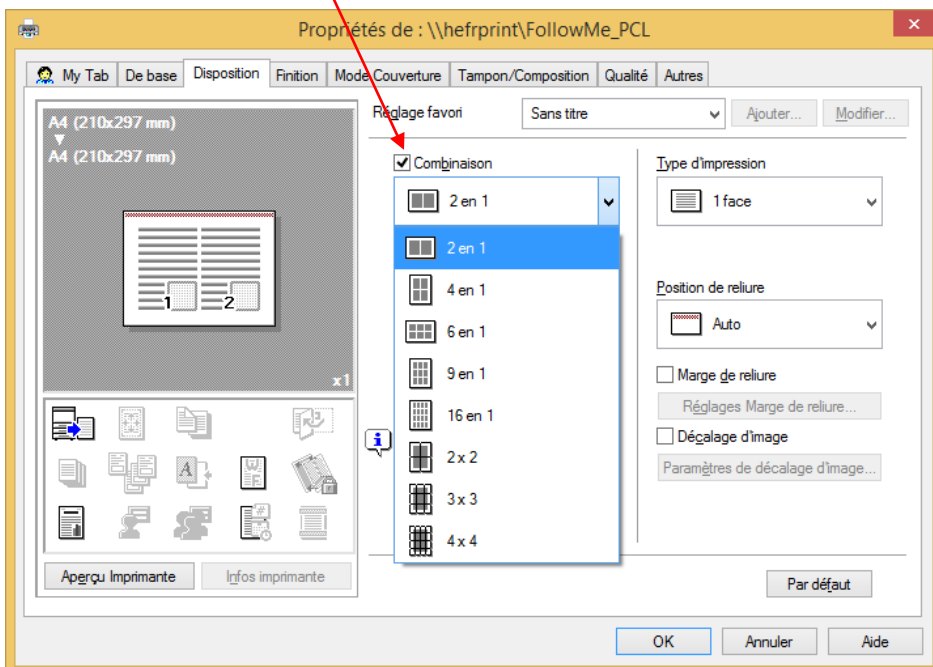


Contrôler la disposition de la reliure (à gauche, à droite ou en haut)
Par défaut, la reliure est *Auto* (reliure gauche comme pour un livre)



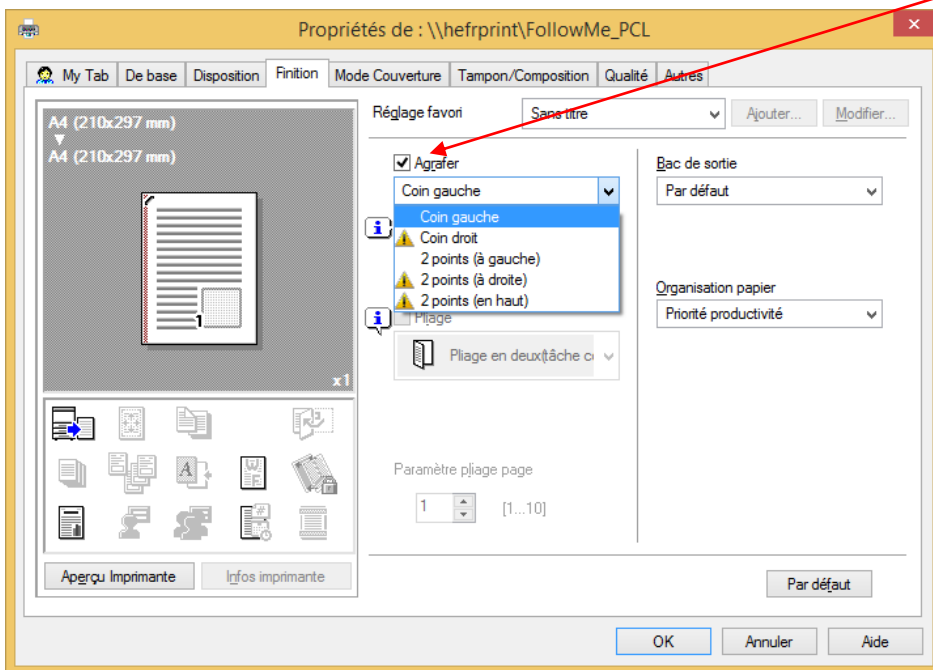
2.4 Impression plusieurs pages sur 1 page imprimée

Pour imprimer plusieurs pages sur une page, dans l'onglet *Disposition*, il faut cocher *Combinaison* et choisir le nombre de pages/page.



2.5 Impression avec des agrafes

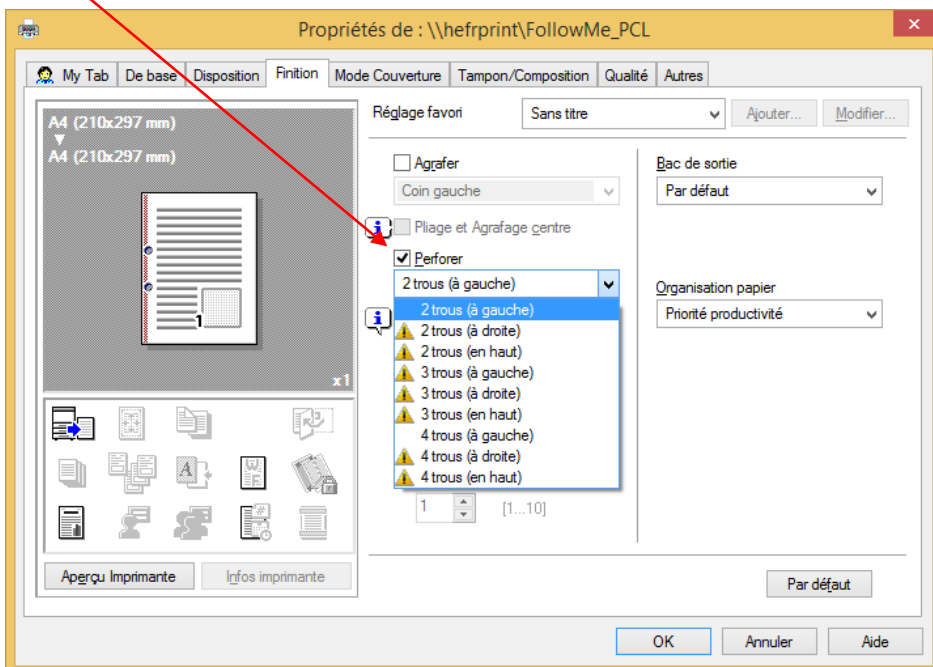
Pour agraffer les pages du document (**max. 50 feuilles**), dans l'onglet *Finition*, il faut cocher *Agraffer* et choisir le type d'agrafage.



Les options qui sont avec un point d'exclamation dans un triangle, sont associées avec d'autres configurations d'impression.

2.6 Faire des trous dans le document

Afin de faire des trous pour mettre dans un classeur le document, dans l'onglet *Finition*, il faut cocher *Perforer* et choisir le nombre de trous.



Les options qui sont avec un point d'exclamation dans un triangle, sont associées avec d'autres configurations d'impression.

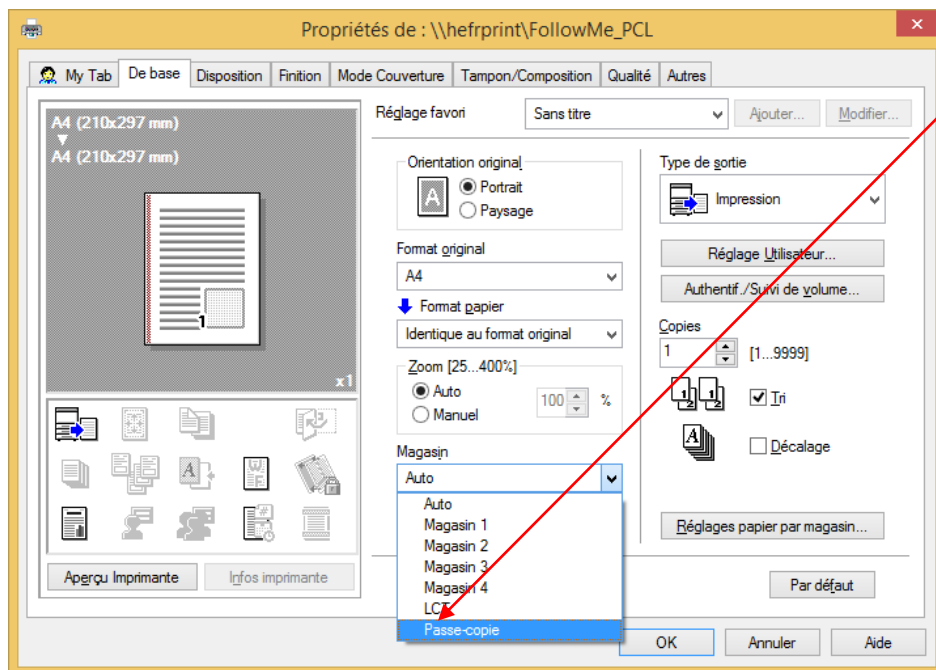
Les perforations se font feuille après feuille. C'est-à-dire que si vous agrafez le document, il peut y avoir un petit décalage des trous.

2.7 Impression via le passe-copie (papier spécial ou épais)

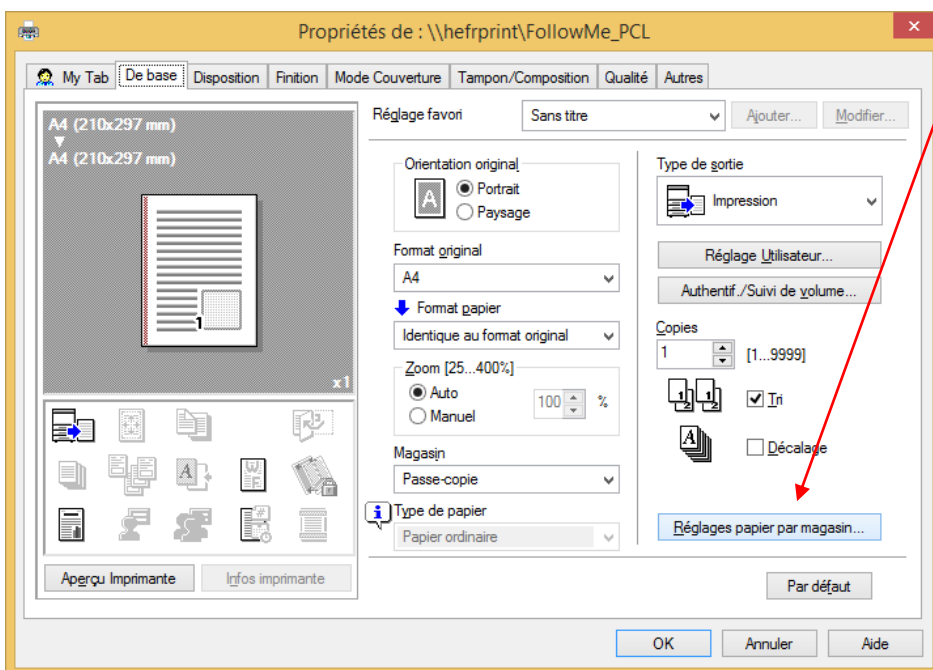
Pour imprimer avec du papier spécial ou épais, il faut utiliser le passe-copie. C'est le module qui se trouve sur la droite de la multifonction.



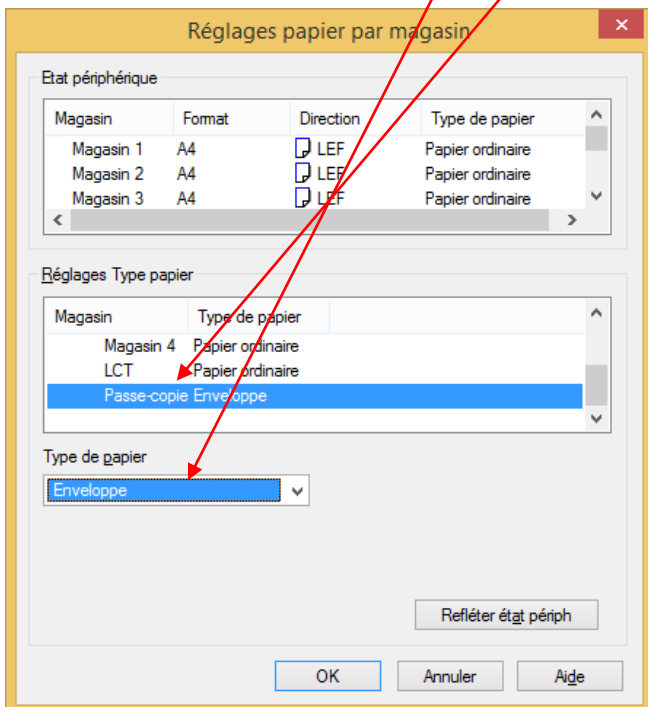
Pour utiliser le passe-copie, il faut configurer dans l'onglet *De base*, l'option *Magasin sur Passe-copie*.



Puis toujours dans l'onglet *De base*, il faut cliquer sur le bouton *Réglages papier par magasin...*



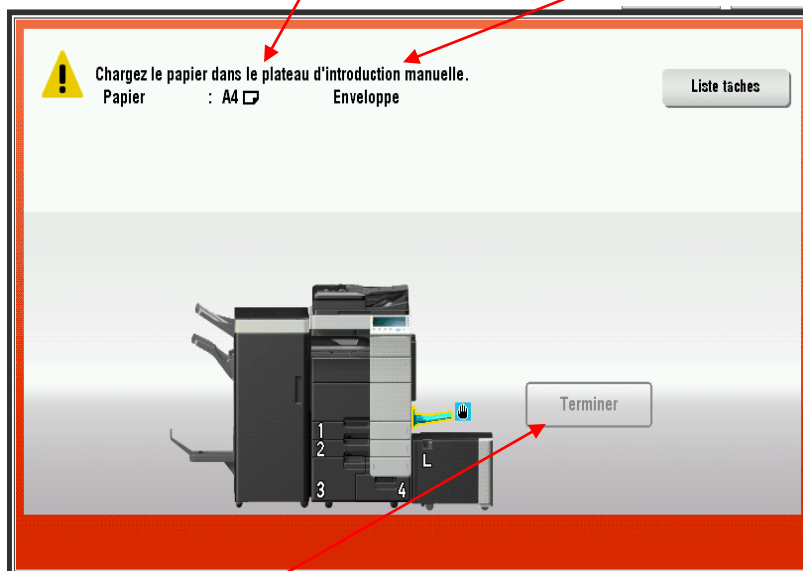
Dans *Réglages Type papier* sélectionner *Passe-copie*. Ensuite configurer dans *Type de papier* le format de papier voulu. Par exemple *Enveloppe*.



Le panneau de la multifonction vous indique qu'il faut mettre une enveloppe dans l'introduction manuelle (passe-copie).

Bien contrôler l'orientation (A4 paysage dans notre cas) et le type de papier (Enveloppe). Si ce n'est pas correct, la multifonction va bouffrer. L'impression se fait du côté bas (dessous) lors de l'introduction dans le bac.

Ce type d'information ne bloque la multifonction. Les impressions d'autres personnes vont sortir normalement.



Presser sur *Terminer* dès que le papier est en place

Quel papier choisir?

Voici quelques caractéristiques des types de papier pour ces multifonctions:

Papier normal (60-90 g/m²)

Papier épais 1 (91-120 g/m²)

Papier épais 1+ (121-157 g/m²)

Papier épais 2 (158-209 g/m²)

Papier épais 3 (210-256 g/m²)

Papier épais 4 (257-300 g/m²)

Pour les **transparents**, il faut choisir *Papier épais 4* et non pas *Transparent*

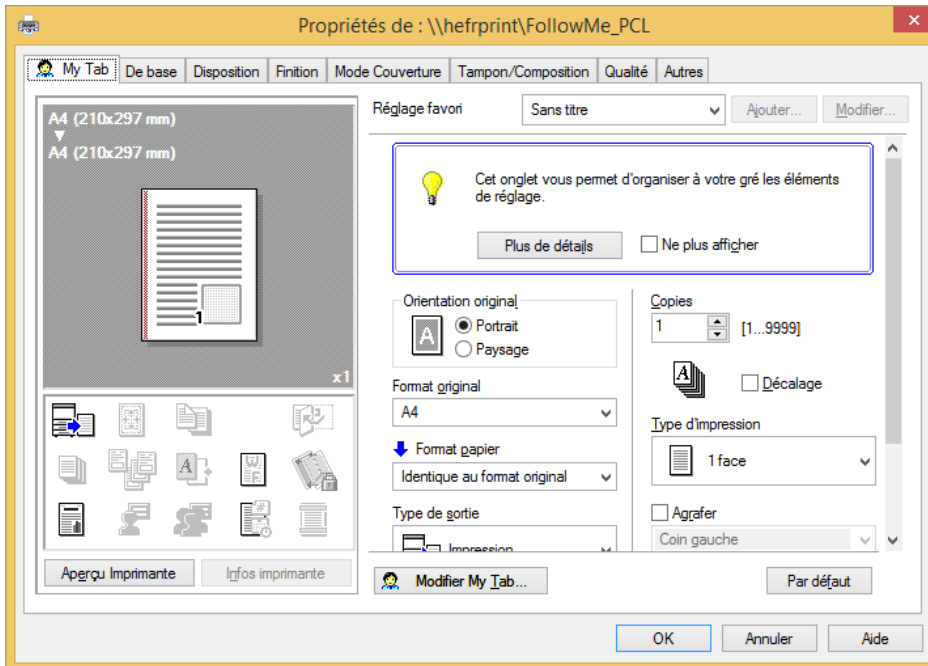
Le nombre maximal de feuille via le passe-copie est pour:

- le papier normal de **150** feuilles.
- les papiers épais de **20** feuilles.
- les enveloppes ou étiquettes de **10** feuilles.

3 Possibilités de configuration par onglet

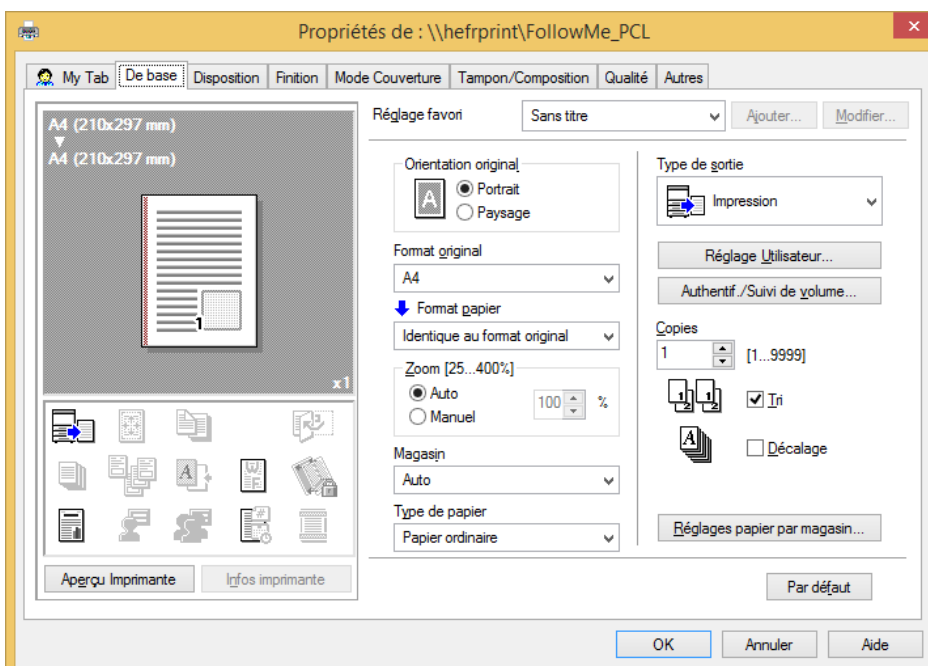
3.1 Onglet My Tab

Cet onglet résume la configuration de l'impression. Il y a les principaux réglages d'impression. On peut modifier l'affichage en cliquant sur le bouton *Modifier My Tab...*



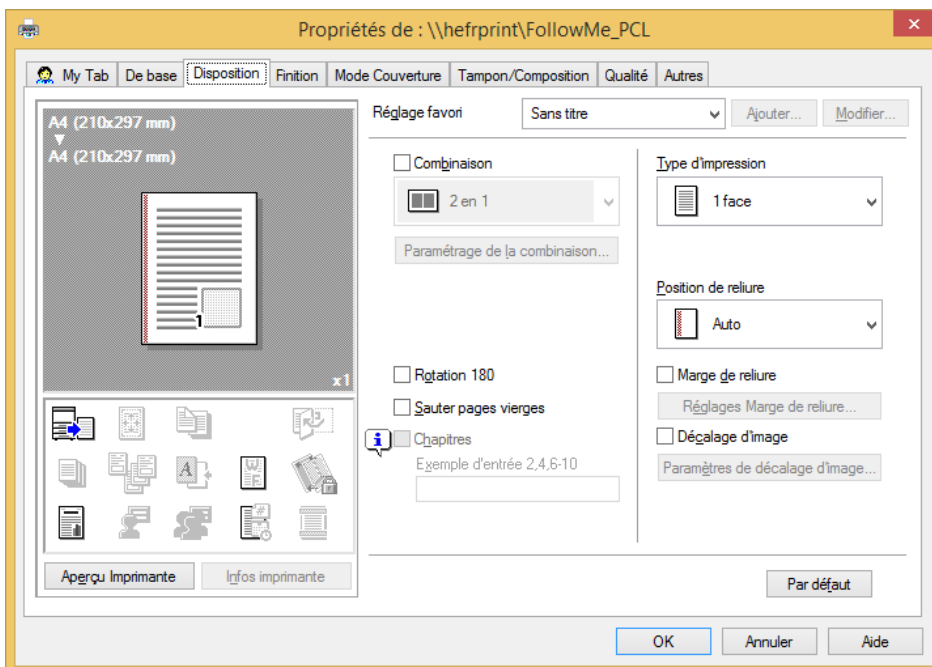
3.2 Onglet De base

Dans l'onglet *De base*, vous pouvez configurer les réglages de base concernant le papier ou l'impression. Les fonctions qui sont souvent utilisées dans le cadre de l'impression normale sont placées dans cet onglet



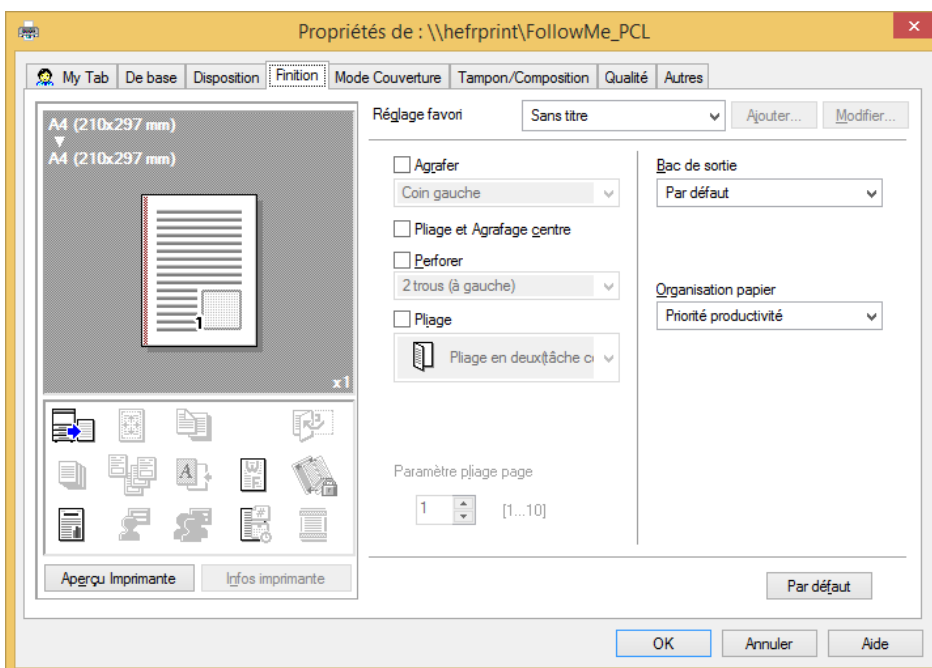
3.3 Onglet Disposition

Dans l'onglet *Disposition*, vous pouvez configurer les réglages d'orientation pour l'impression. Vous pouvez combiner les pages ou ajuster les positions d'impression.



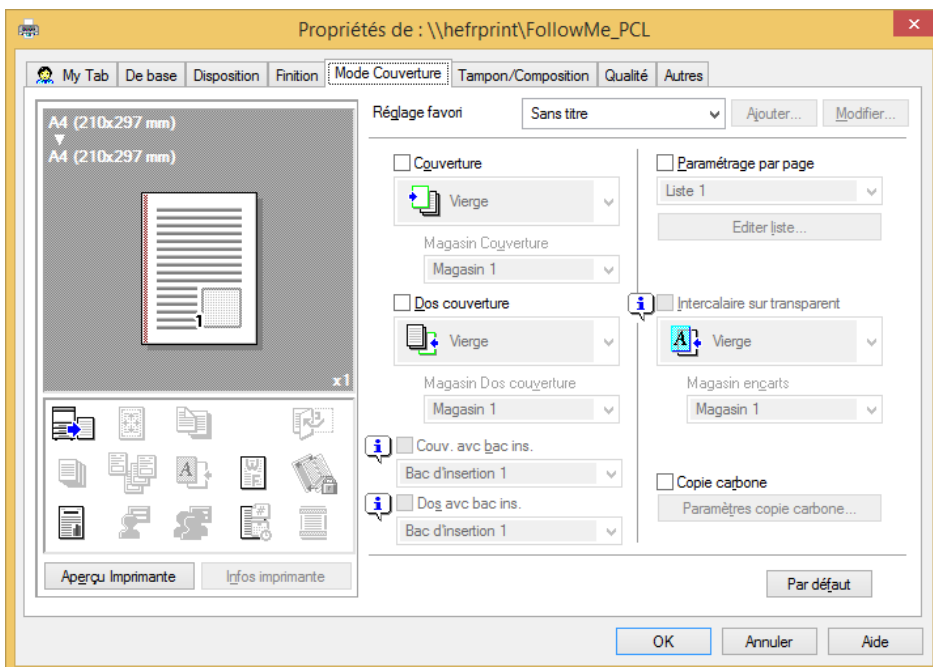
3.4 Onglet Finition

Dans l'onglet *Finition*, vous pouvez configurer les réglages de finition des feuilles imprimées.



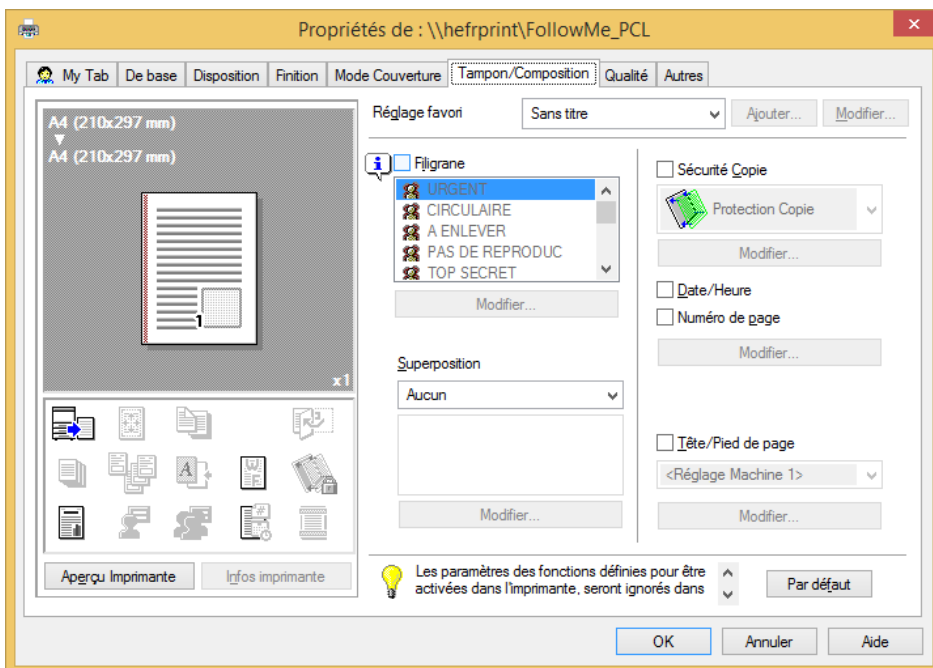
3.5 Onglet Mode Couverture

L'onglet *Mode Couverture* vous permet d'insérer des pages et des couvertures. Vous pouvez aussi changer la disposition ou la finition selon les pages.



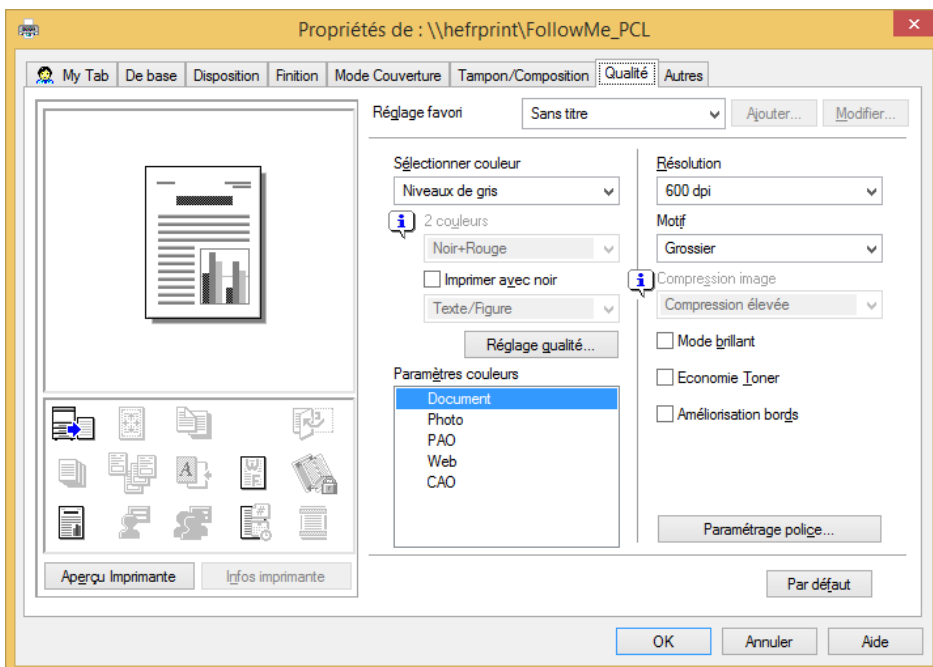
3.6 Onglet Tampon/Composition

Dans l'onglet *Tampon/Composition*, vous pouvez configurer les réglages permettant d'ajouter du texte ou une image à l'original. Vous pouvez ajouter la date/heure ou les numéros de page à l'original ou composer un filigrane ou une image de surimpression.



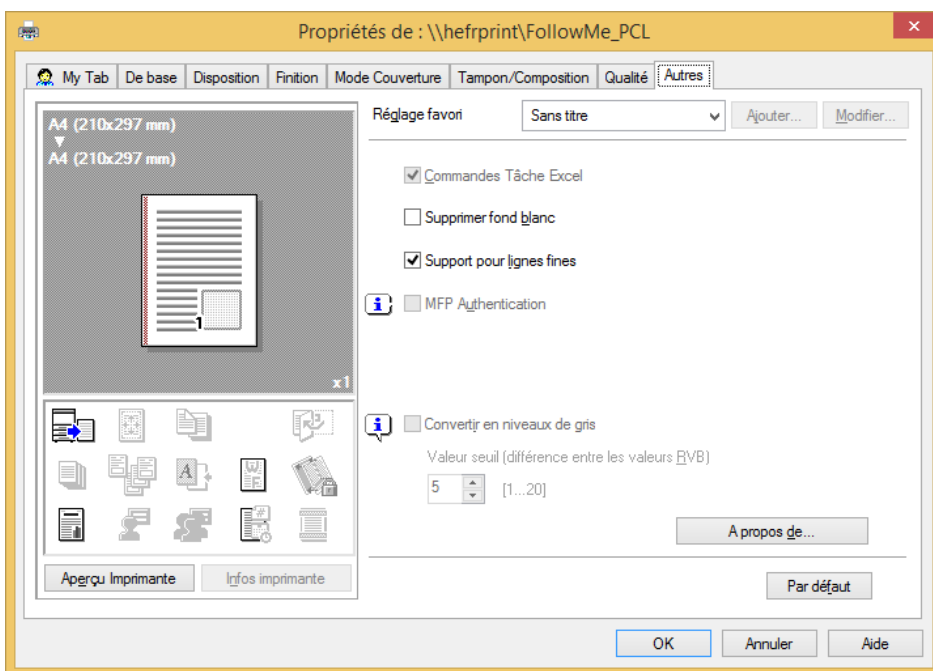
3.7 Onglet Qualité

Dans l'onglet *Qualité*, vous pouvez configurer les réglages de qualité image de l'original. Vous pouvez spécifier les couleurs, le traitement image et le traitement des polices.



3.8 Onglet Autres

Dans l'onglet *Autres*, vous pouvez vérifier la version du pilote et configurer les réglages d'impression pour l'application logicielle.

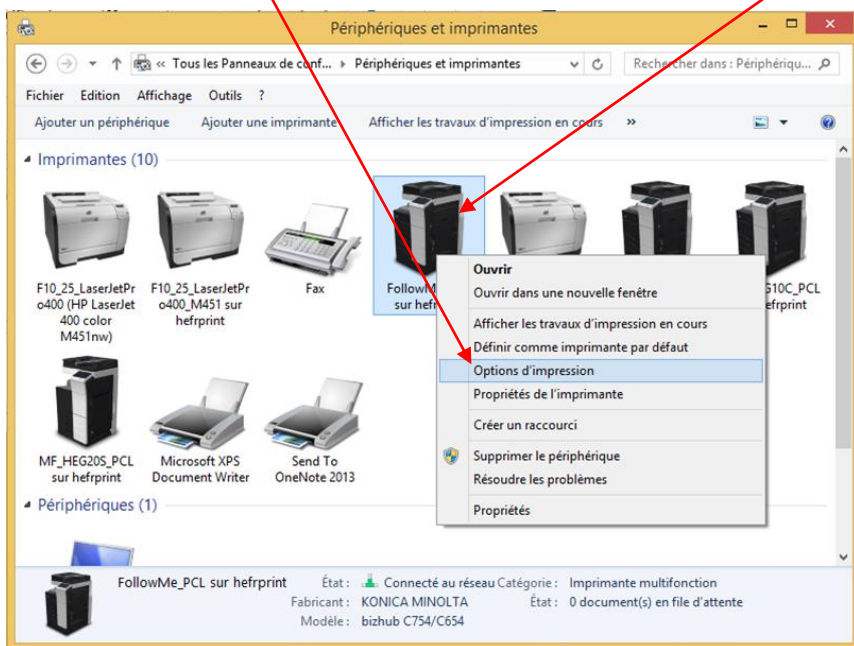


4 Configuration de l'impression par défaut

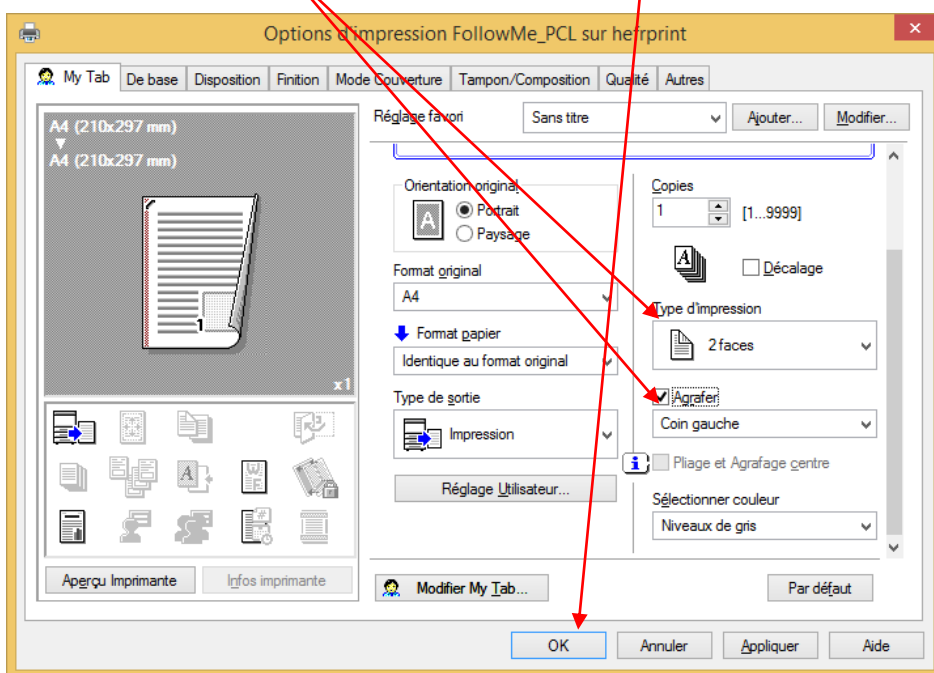
Lorsque vous avez installé la multifonction, par défaut elle va imprimer en *niveaux de gris*, sur une page.

Vous avez la possibilité de modifier l'impression par défaut.

Dans la fenêtre *Périphériques et imprimantes*, faire un clic droit sur l'imprimante en question et sélectionner *Options d'impression*



On retrouve la fenêtre de configuration de l'impression.
Faire toutes les modifications voulues et presser sur **OK**.



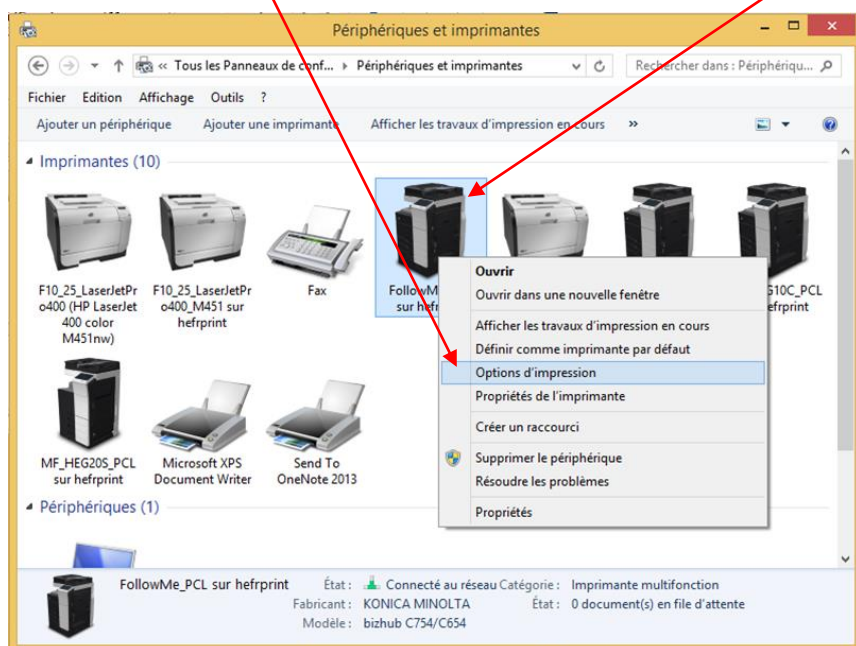
Dans cet exemple, toutes les impressions futures par défaut pour cette imprimante seront recto-verso et agrafées sur le coin gauche.

Il est clair qu'il est encore possible de modifier ces caractéristiques avant l'impression.

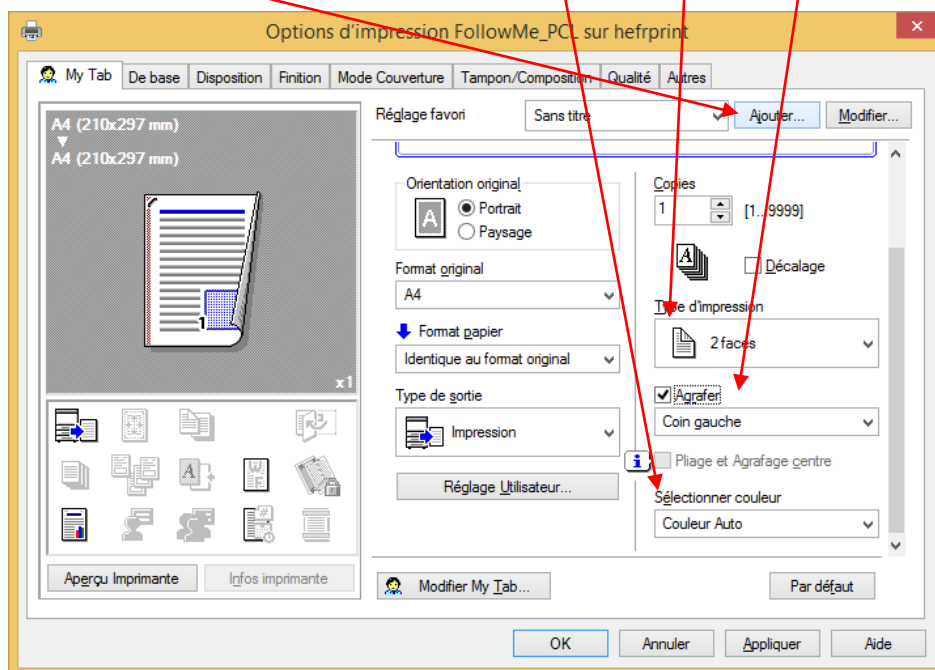
5 Création d'un réglage favori d'impression

Si on utilise souvent une impression spécifique, il est possible de créer un réglage favori d'impression et de le sauvegarder.

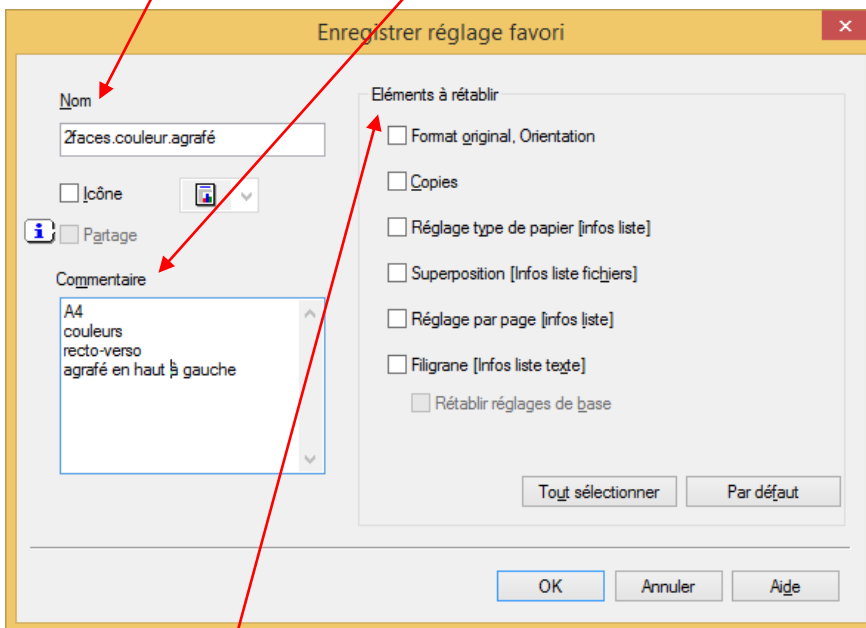
Dans la fenêtre *Périphériques et imprimantes*, faire un clic droit sur l'imprimante en question et sélectionner *Options d'impression*



Faire la configuration d'impression souhaitée.
Sur cet exemple, c'est une impression en *couleur*, *recto-verso* et *agrafée* en haut à gauche.
Cliquer sur *Ajouter...*



Mettre un *Nom* du favori et un *Commentaire*



Dans le champ *Éléments à rétablir*, les éléments qui sont cochés seront appliqués avec le favori. Il sera encore possible de les modifier avant l'impression.

Ensuite lors de l'impression, vous avez dans les options d'impression la fenêtre déroulante avec votre réglage favori.

